



Informatik

Bachelor of Science



Ingenieur/in sein - Lehrer/in werden

lehramt bk 

Sichere Perspektive: Lehramt an Berufskollegs

Unterrichte beispielsweise Elektrotechnik und Nachrichtentechnik! Auch mit Fachabitur und als berufsbegleitender Master möglich.

Informiere dich über den Master of Education:

www.lehramt.fh-aachen.de
www.belek-nrw.de



Informatik

- 04 Was ist Informatik?
- 06 Welche Aufgaben habe ich?
- 08 Was muss ich mitbringen?
- 09 Wo arbeite ich nach dem Studium?

Studium

- 10 Was mache ich im Studium?
- 14 Der Studiengang im Überblick
- 16 Studienplan
- 23 Wie läuft das Studium ab?

Bewerbung und weitere Informationen

- 24 Wie läuft die Bewerbung ab?
- 27 Dein Weg zu uns
- 28 Checkliste Einschreibung
- 30 Student Service Center
- 32 Steckbrief Fachbereich
- 34 Ansprechpartnerinnen und Ansprechpartner
- 35 Adressen

Alle Informationen zum Studiengang findest du auch im Internet. Fotografiere dazu einfach den QR-Code mit einem passenden Reader.

www.fhac.de/informatik

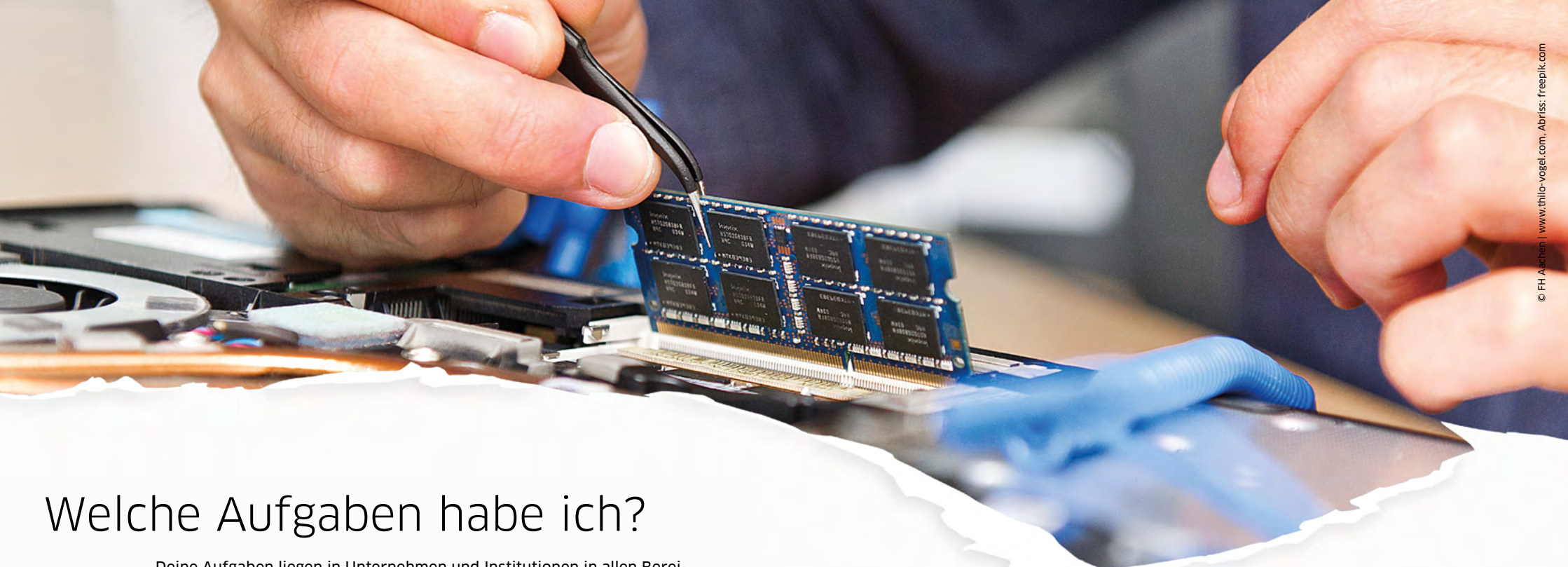


Was ist Informatik?

Informatik durchdringt unser ganzes Leben. Überall dort, wo Computer zum Einsatz kommen, werden Informatikerinnen und Informatiker benötigt. Hauptgegenstand der Informatik sind IT-Systeme, also Software, Hardware und Kommunikationstechnik. Diese Systeme sind aus keinem Unternehmen mehr wegzudenken - und sie werden in Zeiten der Digitalisierung immer wichtiger.

Als Informatikerin oder Informatiker kümmerst du dich um das Repräsentieren, Speichern, Übertragen und Verarbeiten von Daten und Informationen. Du entwickelst Software und gestaltest Anwendungen, betreibst IT- und Kommunikationssysteme, verkaufst Soft- und Hardware oder berätst Unternehmen jeder Branche.





© FH Aachen | www.thilo-vogel.com, Abriss: freepik.com

Welche Aufgaben habe ich?

Deine Aufgaben liegen in Unternehmen und Institutionen in allen Bereichen, die mit dem Thema Digitalisierung in Berührung kommen. An der FH Aachen kannst du passend zu deinen zukünftigen Aufgaben Studien-schwerpunkte setzen.

Softwaretechnik Du liebst es, dir für alltägliche Probleme eine Lösung am Computer auszudenken? Du planst zum Beispiel deinen Tag mit einer App, die du selbst entwickelt hast? Softwaretechnik ist damit dein Bereich. Strategisches Vorgehen, Anforderungsanalysen, Software-Design und Qualitätssicherung sind dabei ebenso gefragt wie Projektmanagement.

IT-Management Damit die IT in Unternehmen funktioniert, sind technisches Wissen, strukturiertes Denken und ein kühler Kopf in Stresssituationen wichtig. Wenn du also gut organisieren und unvorhergesehene Probleme lösen kannst, ist der Zukunftsbereich IT-Management das Richtige. Dieser Bereich ist in fast jedem Unternehmen gefordert.

IT-Sicherheit Die Kriminalität im Internet boomt. Fundierte Kenntnisse im Bereich IT-Sicherheit sind gefragt wie nie. Im Schwerpunkt IT-Sicherheit lernst du unter anderem, wie Cracker vorgehen, wie du Informationen und IT-Systeme schützen, Vorfälle erkennen und analysieren sowie IT-Sicherheit in Unternehmen managen kannst.

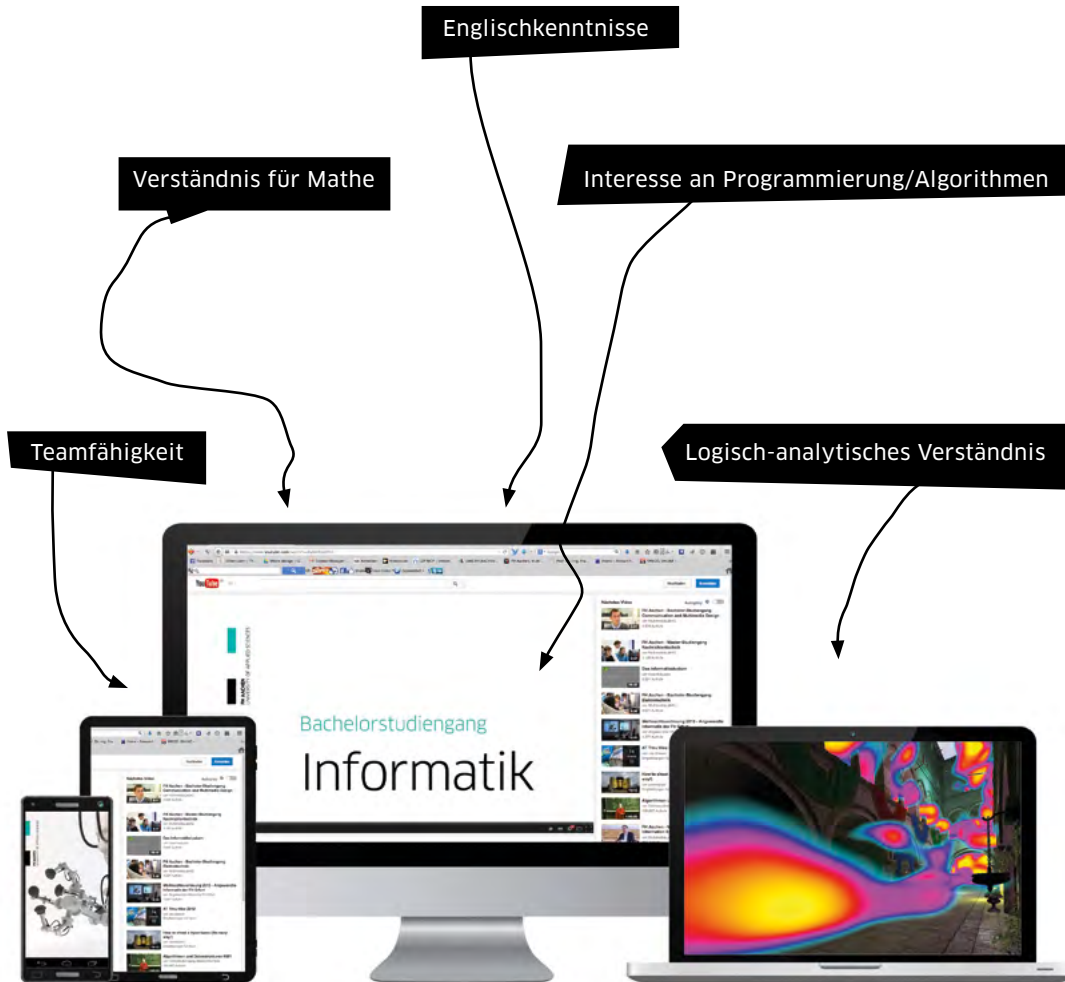
Technische Informatik Im Schwerpunkt technische Informatik beschäftigst du dich mit der Programmierung und Integration von IT-Teilsystemen zu komplexen Gesamtsystemen. Dabei kommt es darauf an, maßgeschneiderte Architekturen zu entwickeln, die Anforderungen nach Sicherheit, Leistung und Flexibilität Rechnung tragen. Du lernst, wie du Roboter oder Server-Farmen effizient betreiben kannst.

Medieninformatik Smartphones, soziale Netzwerke und Medien sind unsere Begleiter, sei es privat, beim Einkauf, im Auto und in allen Industrie- und Berufsfeldern. Die Medieninformatik beschäftigt sich mit den Schnittstellen zwischen Technik und Mensch. Du lernst, wie du Medien produzierst, Daten präsentierst und interaktiv mit Computern kommunizierst.

Robotik Mobile Roboter und autonome Fahrzeuge gehören zu den autonomen Systemen. Dass diese Systeme in ihrer Umgebung ohne dein Eingreifen agieren können, ist die Herausforderung in diesem Bereich. Entscheidend dabei sind Kenntnisse in digitaler Bildverarbeitung (Visual Computing). Sie helfen dir die Welt zu sehen, zu erfassen, zu interpretieren und zu simulieren.

Was muss ich mitbringen?

Wer ein Studium der Informatik beginnen möchte, sollte grundsätzlich Interesse an Mathe und Computern mitbringen. Wichtig sind zudem:



Ja, ein Informatikstudium ist nicht einfach und beinhaltet einen hohen Anteil an mathematischen Fächern. Dafür gibt es aber Mathe-Vorbereitungskurse, die dir den Einstieg in das Studium erleichtern. Und die familiäre Atmosphäre und die individuelle Betreuung in kleineren Gruppen machen es dir leichter, auch mal eine Frage zu stellen.

Um in ein Studium an der FH Aachen zu starten, brauchst du eine Hochschulzugangsberechtigung (Abitur oder Fachhochschulreife). Unter bestimmten Voraussetzungen ist auch ein Berufsabschluss ausreichend (etwa ein Meisterbrief oder eine mindestens zweijährige Berufsausbildung und Erfahrung). Was du dabei im Einzelfall beachten musst, findest du auf den Internetseiten der FH Aachen. Ein Vorpraktikum in einem relevanten Bereich wird nicht gefordert.

Wenn du noch Fragen hast, ist die Fachstudienberatung für dich da. Die Kontaktdaten findest du auf den letzten Seiten dieser Broschüre.

Wo arbeite ich nach dem Studium?

Informatikerinnen und Informatiker werden permanent durch alle Branchen hinweg gesucht. Du kannst mit einem abgeschlossenen Studium der Informatik in unterschiedlichen Unternehmen arbeiten:

- > informationstechnische Unternehmen
- > kommunikationstechnische Unternehmen
- > produzierende Unternehmen
- > Dienstleistungsunternehmen (Banken und Versicherungen)
- > Forschungs- und Entwicklungsabteilungen

In folgenden Aufgabenbereichen kannst du Fuß fassen:

- > Forschung
- > Entwicklung
- > Vertriebsunterstützung
- > Beratung
- > Testfeld
- > Simulation
- > Qualitätsmanagement
- > Wartung und Betrieb
- > Management



Was mache ich im Studium?

Im Bachelorstudiengang Informatik sind die ersten drei Semester für alle Studierenden weitgehend gleich (Kernstudium). Ab dem vierten Semester kannst du dich dann in verschiedenen Schwerpunkten nach deinen Vorlieben spezialisieren, in dem du Wahlmodule belegst.

In den ersten Semestern stehen für alle Studienanfängerinnen und -anfänger mathematische Grundlagen, Programmierung, Algorithmen, Datenstrukturen und technische Informatik im Mittelpunkt.

Im weiteren Verlauf des Studiums kannst du dann genau die Bereiche auswählen, die dich interessieren, und damit einen Studienschwerpunkt setzen. In folgenden Bereichen ist derzeit ein Schwerpunkt möglich:

- > Softwaretechnik
- > IT-Sicherheit
- > IT-Management
- > Medieninformatik
- > Technische Informatik
- > Autonome Systeme/Visual Computing

Bis zum Abschluss der ersten fünf Semester kannst du dich entscheiden, ob du im sechsten Semester ein Praxissemester integrierst oder die Abschlussarbeit schreibst. Dein Studium endet

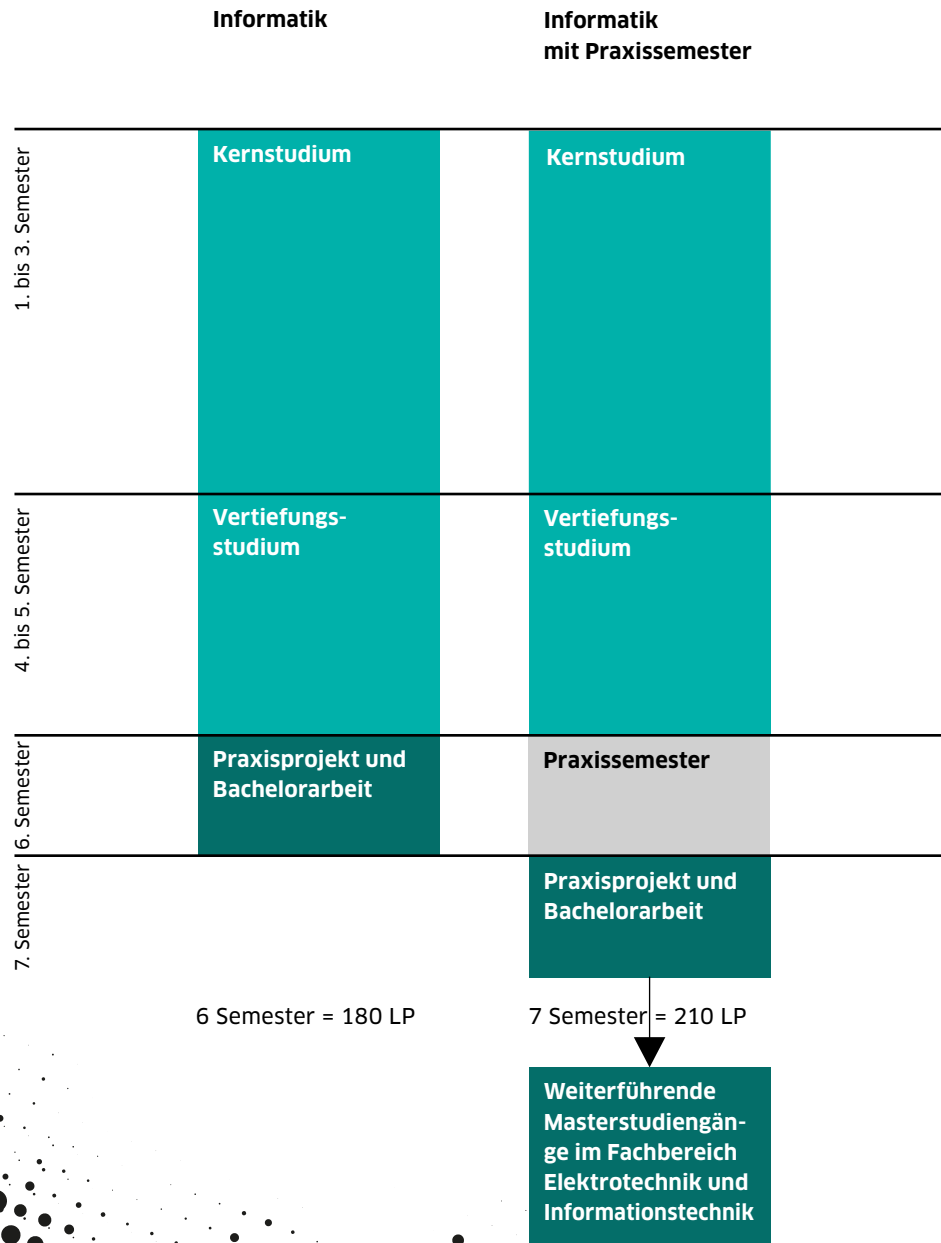
dann im sechsten oder siebten Semester mit dem Praxisprojekt und der Bachelorarbeit. Nach der Abgabe organisiert deine Professorin oder dein Professor ein Kolloquium, in dem du deine Arbeit vorstellst und deine Note erhältst.

Der Studiengang wird als sechssemestriger Bachelorstudiengang ohne Praxissemester oder als siebensemestriger Bachelorstudiengang angeboten. Der siebensemestrige Bachelorstudiengang mit integriertem Praxissemester macht es dir möglich, schon während des Studiums berufliche Erfahrungen zu sammeln.

Diese Option bietet zudem eine weitere Vertiefung und die Möglichkeit, in den Masterstudiengang Information Systems Engineering zu wechseln.



Der Studiengang im Überblick



Der Studienplan hilft dir bei der Auswahl deiner Module. Module sind Lehrveranstaltungen, die aus mehreren Teilen bestehen können (Vorlesung, Übung, Praktikum, Seminar). Der Studienplan zeigt dir, in welchem Semester du am besten die einzelnen Module belegst. Außerdem kannst du sehen, welche Module du absolvieren musst und an welchen Stellen du Wahlmöglichkeiten hast. Die Fachstudienberatung hilft dir dabei.

Wenn du dich genau an den Studienplan hältst, schaffst du deinen Abschluss in der Regelstudienzeit. Du musst dich nicht exakt daran halten, der Plan ist als Orientierungshilfe gedacht.

Studienplan im Detail

Bezeichnung	W/P	LP	Semesterwochenstunden					Σ
			V	Ü	Pr	SU		
1. Semester								
Höhere Mathematik 1	P	9	4	4	0	0	8	
Grundlagen der Informatik und höhere Programmiersprache	P	10	4	2	2	0	8	
Technische Informatik	P	8	4	2	2	0	8	
Softskill-Wahlmodul 1	P	2	0	2	0	0	2	
Summe		29	12	10	4	0	26	

2. Semester							
Höhere Mathematik 2 für Informatik	P	6	2	2	1	0	5
Datenetze und IT-Sicherheit	P	8	4	1	2	0	7
Algorithmen und Datenstrukturen	P	8	4	1	2	0	7
Theoretische Informatik & Logik	P	7	4	2	1	0	7
Softskill-Wahlmodul 2	P	2	0	2	0	0	2
Summe		31	14	8	6	0	28

3. Semester							
Datenbanken und Webtechnologien	P	8	4	1	2	0	7
Architektur von Rechnersystemen und Betriebssystemkonzepte und verteilte Systeme	P	8	4	2	2	0	8
Software Engineering	P	5	2	1	1	0	4
Objektorientierte Softwareentwicklung	P	5	2	1	1	0	4
BWL	P	4	2	1	1	0	4
Summe		30	14	6	7	0	27

Die Inhaltsbeschreibungen der Studienmodule findest du auch online.

LP: Leistungspunkte P: Pflicht W: Wahl SU: Seminar, seminaristischer Unterricht
V: Vorlesung Ü: Übung Pr: Praktikum

Bezeichnung	W/P	LP	Semesterwochenstunden				
			V	Ü	Pr	SU	Σ
4. Semester (aus nachfolgender Liste wählbar)							
Wahlmodul 1	W	6	2	1	1	0	4
Wahlmodul 2	W	6	2	1	1	0	4
Wahlmodul 3	W	6	2	1	1	0	4
Wahlmodul 4	W	6	2	1	1	0	4
Wahlmodul 5	W	6	2	1	1	0	4
Summe		30	10	5	5	0	20

5. Semester (aus nachfolgender Liste wählbar)							
Wahlmodul 6	W	6	2	1	1	0	4
Wahlmodul 7	W	6	2	1	1	0	4
Wahlmodul 8	W	6	2	1	1	0	4
Wahlmodul 9	W	6	2	1	1	0	4
Interdisziplinäres Projekt	W	6	0	2	0	0	2
Summe		30	10	5	5	0	18

6. Semester/7. Semester (mit Praxissemester)							
Praxisprojekt	P	15					
Bachelorarbeit	P	12					
Kolloquium	P	3					
Summe		30					

Die Inhaltsbeschreibungen der Studienmodule findest du auch online.

LP: Leistungspunkte P: Pflicht W: Wahl SU: Seminar, seminaristischer Unterricht
V: Vorlesung Ü: Übung Pr: Praktikum

Studienplan Wahlmodule

Bezeichnung	W/P	LP	Semesterwochenstunden					Σ
			V	Ü	Pr	SU		
Wahlmodule (beispielhafte Aufzählung)								
Bildverarbeitung	W	6	2	1	1	0	4	
Blended Commerce	W	6	2	1	1	0	4	
Business-IT Alignment	W	6	2	1	1	0	4	
Computergrafik	W	6	2	1	1	0	4	
Development for Operations	W	6	2	1	1	0	4	
Einführung in die KI	W	6	2	1	1	0	4	
Fehlertolerante Systeme	W	6	2	1	1	0	4	
Führen im IT-Umfeld	W	6	2	1	1	0	4	
Geschäftsprozessmanagement	W	6	2	1	1	0	4	
Grundlagen der Medieninformatik	W	6	2	1	1	0	4	
Grundlagen der Virtualisierung/Cloud Computing	W	6	2	1	1	0	4	
Mobile, Data, and Sensors	W	6	2	1	1	0	4	
IT Service Management	W	6	2	1	1	0	4	
IT-Forensik	W	6	2	1	1	0	4	
IT-Infrastruktur	W	6	2	1	1	0	4	
IT-Sicherheit II	W	6	2	1	1	0	4	
Informationssicherheitsmanagement	W	6	2	1	1	0	4	
Kryptologie	W	6	2	1	1	0	4	
Medienkompression und -übertragung	W	6	2	1	1	0	4	
Medienproduktion	W	6	2	1	1	0	4	
Mediensicherheit und -forensik	W	6	2	1	1	0	4	
Neue Programmiersprachen	W	6	2	1	1	0	4	
Requirements Engineering	W	6	2	1	1	0	4	
Robotik	W	6	2	1	1	0	4	
Simulation	W	6	2	1	1	0	4	
Software Design	W	6	2	1	1	0	4	
User Centered Projekt Management	W	6	2	1	1	0	4	
Verteilte Systeme 2	W	6	2	1	1	0	4	
Virtual Reality/Augmented Reality	W	6	2	1	1	0	4	

LP: Leistungspunkte P: Pflicht
V: Vorlesung Ü: Übung Pr: Praktikum

SU: Seminar, seminaristischer Unterricht



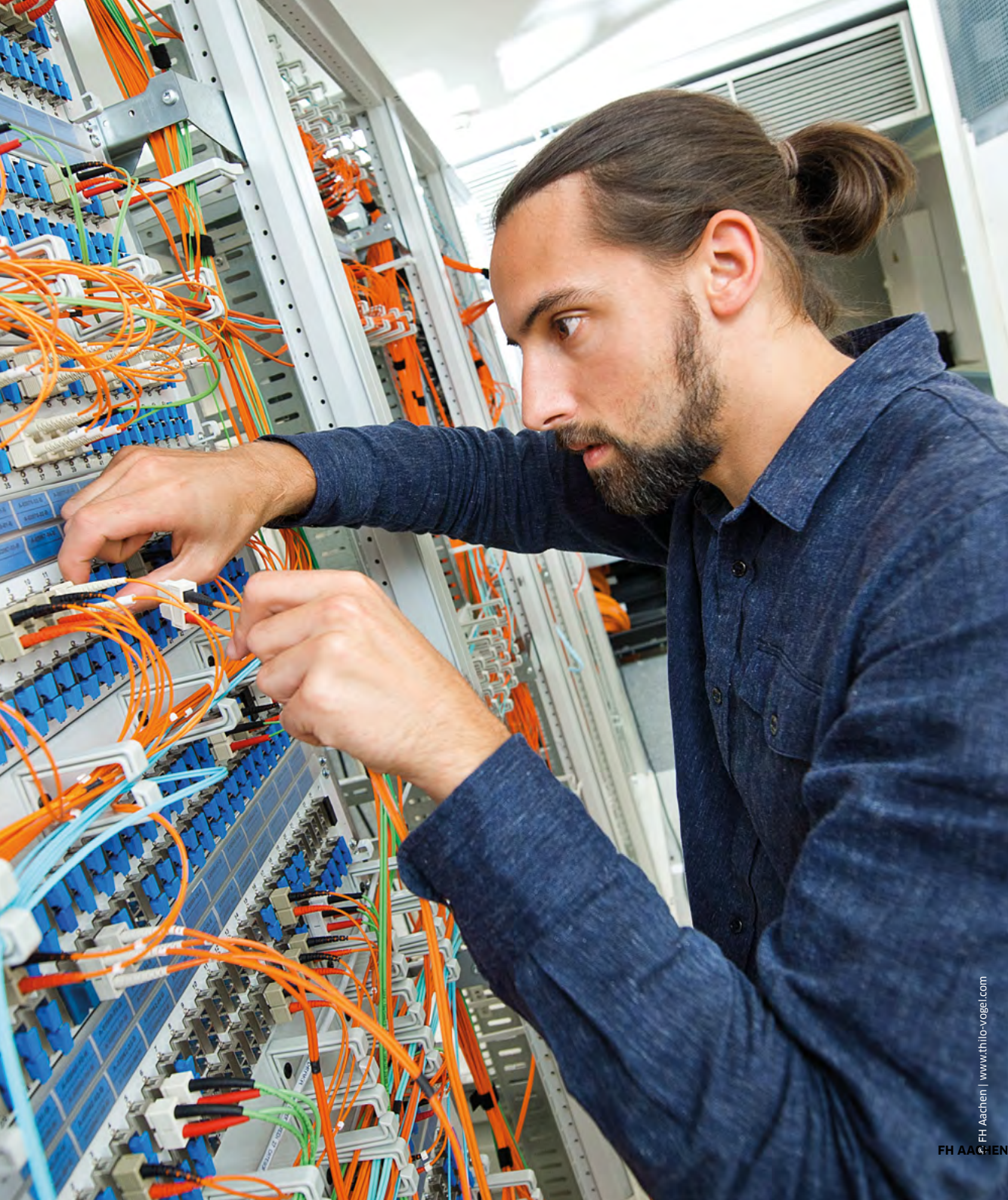
Bezeichnung	W/P	LP	Semesterwochenstunden					Σ
			V	Ü	Pr	SU		
Softskill-Wahlmodule (frei wählbar)								
Kommunikationstechniken	W	2	1	0	1	0	2	
Wissenschaftliches Arbeiten	W	2	1	0	1	0	2	
Tutorenarbeit	W	2	1	0	1	0	2	
Studentische Projekte	W	2	0	0	2	0	2	
Training allgemeiner Kompetenzen	W	2	0	0	2	0	2	
Technisches Englisch	W	2	1	0	1	0	2	
Gremientätigkeit	W	2	0	0	2	0	2	

LP: Leistungspunkte P: Pflicht
V: Vorlesung Ü: Übung Pr: Praktikum

SU: Seminar, seminaristischer Unterricht



© FH Aachen | www.triib-vegel.com



Wie läuft das Studium ab?

Einer der wichtigsten Unterschiede zwischen einem Studium und dem Lernen an der Schule ist das selbstständige Arbeiten. Dazu gehört, dass du deinen Stundenplan selbst organisierst und eigenständig einen Lernplan für Prüfungen erarbeitest.

Im Studium gibt es zudem ein paar Begriffe, die dir in der Schule noch nicht begegnet sind: In jedem Studiengang gibt es zum Beispiel Prüfungsordnungen, in denen Regeln und Vorgaben verbindlich festgelegt sind. Du solltest die Prüfungsordnungen deines Studiengangs kennen.

Ein Semester besteht aus mehreren Modulen. Jedes Modul beschäftigt sich meist ein Semester lang mit einem Thema und setzt sich aus wöchentlichen Vorlesungen, Übungen und Praktika zusammen.

Ein Praktikum an der FH Aachen ist eine Lehrveranstaltung, in der die Theorie aus den Vorlesungen ausprobiert wird, zum Beispiel in Einzel- oder Gruppenaufgaben. Ein Modul schließt mit einer Prüfung ab, die am Ende des Semesters oder zu Beginn des neuen Semesters abgelegt werden sollte. Wer ein Modul erfolgreich abschließt, erhält eine vorgegebene Anzahl an Credits (auch ECTS oder Leistungspunkte) und eine Note, die dem eigenen „Studienkonto“ gutgeschrieben werden. Jedes Semester sind etwa 30 Credits vorgesehen, sodass ein siebensemestriger Studiengang insgesamt 210 Credits umfasst. Nur wer alle Credits erworben hat, erhält seinen Abschluss.

Tutorinnen und Tutoren sowie Mentorinnen und Mentoren helfen dir in den ersten Tagen deines Studiums, deine Fragen zu klären und weisen dich auf wichtige Termine und Abläufe hin.

Wie läuft die Bewerbung ab?

Voraussetzungen Wenn du dich für diesen Studiengang bewerben möchtest, brauchst du entweder ein Zeugnis der allgemeinen Hochschulreife oder der Fachhochschulreife. Auch eine Bewerbung mit beruflicher Qualifizierung ist unter Umständen möglich (etwa mit Meisterbrief oder einer mind. zweijährigen Berufsausbildung und Erfahrung). Informiere dich darüber beim Student Service Center.

Die Bewerbung Die Bewerbung erfolgt online. Das Bewerbungsportal erreichst du unter fhac.de/Bewerbung. Das Studium kann nur im Wintersemester aufgenommen werden. Geöffnet ist das Bewerbungsportal von Mitte Mai bis zum 31. Juli.

Die Zulassung Der Studiengang Informatik ist zulassungsfrei. Für zulassungsfreie Studiengänge werden alle Bewerberinnen und Bewerber zugelassen, die die Voraussetzungen erfüllen. Du bewirbst dich online über das Bewerbungsportal. Wenn du alle Fragen beantwortet hast, wird dir dein Zulassungsbescheid zur Verfügung gestellt. Diesen lädst du herunter. Weitere Informationen findest du auf der Seite fhac.de/informatik.

Die Einschreibung Dein Zulassungsbescheid ist sehr wichtig. Diesem kannst du genau entnehmen, welche Unterlagen du im Studierendensekretariat einreichen musst. Im Zulassungsbescheid ist auch die Frist genannt, bis wann du dies tun musst.

Die Einschreibung kann sowohl postalisch als auch persönlich vorgenommen werden. Wenn du die Einschreibeunterlagen per Post einsendest, können wir dir leider keinen Bearbeitungsstatus mitteilen. Das Studierendensekretariat meldet sich bei dir, sobald deine Unterlagen geprüft wurden.

Studienbescheinigung und Semesterticket Nach erfolgreicher Einschreibung erhältst du eine Studienbescheinigung und die Zugangsdaten für die IT-Services der FH Aachen. Sendest du deine Unterlagen postalisch ein, gehen dir diese Unterlagen ebenfalls postalisch zu. Wenn du zu den Öffnungszeiten des Studierendensekretariats persönlich erscheinst, werden deine Unterlagen vor Ort geprüft. Wenn alles in Ordnung ist, erhältst du die o.g. Dokumente sofort. In beiden Fällen wird die ASEAG über deine erfolgreiche Einschreibung informiert. Sie sendet dir das elektronische Semesterticket postalisch zu. Das Ticket erhältst du nicht im Studierendensekretariat.

Kosten Studierende müssen jedes Semester einen Sozialbeitrag für die Leistungen des Studierendenwerks und einen Studierendenschaftsbeitrag für die Arbeit des Allgemeinen Studierendenausschusses (AstA) bezahlen. In diesem Betrag sind die Kosten für das Semesterticket (NRW-Ticket) enthalten. Wie hoch diese Beiträge sind, kannst du unter fhac.de/beitrag nachsehen.



Dein Weg zu uns in 9 einfachen Schritten

- 1 Orientieren** Finde heraus, welcher Studiengang zu dir passt.
- 2 Zugangsvoraussetzungen ansehen** Kläre, welche Voraussetzungen du erfüllen musst, damit du einen Studienplatz erhalten kannst.
- 3 Fristen beachten** Informiere dich auf der Website des Studierendensekretariats oder im SSC über die aktuellen Fristen.
- 4 Bewerben** Bewirb dich für deinen Studiengang. In der Regel geschieht das online.
- 5 Zulassung** Lade deine Zulassung herunter (zulassungsfreie Studiengänge)
- 6 Semesterbeitrag** Überweise den Semesterbeitrag.
- 7 Einschreiben** Reiche die geforderten Unterlagen ein.
- 8 Studienbescheinigung und NRW-Ticket** Erhalte deine Studienbescheinigung und das Semesterticket.
- 9 Studienbeginn** Informiere dich auf der Webiste deines Fachbereichs. Dort findest du Informationen, wann es mit dem Studium losgeht und wie deine ersten Tage ablaufen werden.

Digitalisierung live

An der FH Aachen warten spannende Projekte auf dich. Ob in der Robotik, der digitalen Bildverarbeitung oder im Bereich der intelligenten Produktion – mit Informatik kannst du bei der Digitalisierung live dabei sein.

Checkliste Einschreibung

Zur Einschreibung unbedingt mitbringen:

- Zulassungsbescheid (als Kopie)
- Zeugnis (Hochschulzugangsberechtigung, beglaubigte Kopie oder Original)
- Krankenversicherungsbescheinigung im Original
- Überweisungs-/Einzahlungsnachweis bzw. Kontoauszug Semesterbeitrag
- Tabellarischer Lebenslauf (mit Datum, Unterschrift)
- Datenschutzerklärung (mit Datum, Unterschrift)

Auch dran denken:

- Dienstbescheinigung (Bundeswehr usw.)
- Exmatrikulations- und Unbedenklichkeitsbescheinigung (nach vorherigem Studium)



Student Service Center (SSC)

Du möchtest an der FH Aachen studieren, bist schon eingeschrieben oder hast dein Studium bereits abgeschlossen? Dann ist das Student Service Center (SSC) die erste zentrale Anlaufstelle für dich. Wir bieten Informationen und Beratung bei Fragen rund um das Studium. Bei weiterführenden Anliegen, die im Student Service Center nicht abschließend geklärt werden können, leiten wir dich an die zuständigen Kolleginnen und Kollegen aus den Fachabteilungen weiter.

Du findest uns im Hauptgebäude der FH Aachen, Bayernallee 11 in Aachen, im ersten Obergeschoss. Gerne beantworten wir deine Fragen auch am Telefon unter 0241. 6009 51616 oder per E-Mail an ssc@fh-aachen.de.

Auf unserer Internetseite fh-aachen.de/hochschule/ssc findest du viele nützliche Informationen und unsere aktuellen Öffnungszeiten. Wir freuen uns auf dich!



Steckbrief Fachbereich

Der Fachbereich Elektrotechnik und Informationstechnik der FH Aachen bietet dir eine wissenschaftlich fundierte und praxisnahe Ausbildung in vier zukunftsweisenden Bachelorstudiengängen:

- > Elektrotechnik
- > Informatik
- > Wirtschaftsinformatik
- > Media and Communications for Digital Business

Die Studiengänge belegen regelmäßig Top-Platzierungen in bundesweiten Hochschulrankings: Im Ranking der Wirtschaftswoche 2020 erzielten wir in Elektrotechnik und Informatik den ersten und zweiten Platz unter allen deutschen Fachhochschulen. Beim CHE Hochschulranking 2019 erreichten wir die Spitzengruppe für das Fach Elektrotechnik.

Mit unseren Masterstudiengängen in Elektrotechnik und Informatik kannst du deine Managementfähigkeiten und Spezialkenntnisse weiter ausbauen.

Wenn es um Zukunftsthemen wie Industrie 4.0 oder Digitalisierung geht, sind wir ideale Forschungspartner mit einer erstklassigen Ausstattung unserer Labore und Lehrgebiete.

Der enge Austausch mit Unternehmen spiegelt sich in einem praxisorientiertem Lehrangebot wider, das sich stetig an neue Erkenntnisse anpasst.

Deine Vorteile sind:

- > Direkteinstieg in das Studium ohne Vorpraktikum
- > individuelle Studienbetreuung
- > sehr gut ausgestattete, moderne Labore
- > Mitarbeit an attraktiven Forschungs- und Entwicklungsprojekten
- > praxisorientiertes Studium mit engen Kontakten zur Industrie
- > attraktive internationale Hochschulpartnerschaften

Also, starte deine Karriere mit Themen, die begeistern. Wir freuen uns auf dich!

Mehr zum Fachbereich: www.etechnik.fh-aachen.de



Ansprechpartnerinnen und Ansprechpartner

Fachstudienberatung

Michel Erbach B. Sc.
T +49.241.6009 52100
fachstudienberatung.inf@fh-aachen.de

Du hast Fragen zum Aufbau des Studiengangs, zu den Inhalten oder zur Anerkennung von Modulen aus einem vorherigen Studium? Dann ist der Fachstudienberater der richtige Ansprechpartner.

Student Service Center

Bayernallee 11
52066 Aachen
T +49.241.6009 51616
ssc@fh-aachen.de

Die Kolleginnen und Kollegen helfen dir bei Fragen zur Bewerbung, Einschreibung, Hochschulwechsel und vielem mehr.



Weitere Adressen

Fachbereich Elektrotechnik und Informationstechnik

Eupener Straße 70
52066 Aachen
T +49.241.6009 52110
www.etechnik.fh-aachen.de

Dekan

Prof. Dr.-Ing. Thomas Ritz

Student Service Center (SSC)

Das Student Service Center ist die erste Kontaktstelle für Studierende und Studieninteressierte zu allen Fragen rund um das Studium.
Bayernallee 11
52066 Aachen
T +49.241.6009 51616
ssc@fh-aachen.de

Fachschaft ET | IT | MCD

Eupener Straße 70
52066 Aachen
www.fhac.de/fb05-fsr

Allgemeine Studienberatung

Eupener Straße 70
52066 Aachen
T +49.241.6009 51800/51801
www.studienberatung.fh-aachen.de

Studierendensekretariat

Bayernallee 11
52066 Aachen
erreichbar über das SSC:
T +49.241.6009 51616
www.studierendensekretariat.fh-aachen.de

Akademisches Auslandsamt

Bayernallee 11
52066 Aachen
T +49.241.6009 51018/52839
www.aaa.fh-aachen.de

Impressum

Herausgeber | Der Rektor der FH Aachen
Bayernallee 11, 52066 Aachen
www.fh-aachen.de
Auskunft | studienberatung@fh-aachen.de

Stand: November 2020

Redaktion | Der Fachbereich Elektrotechnik und informationstechnik, Stabsstelle Presse-, Öffentlichkeitsarbeit und Marketing
Gestaltungskonzeption | Markus Nailis, Birgit Greeb
Satz | Dipl.-Ing. Phillipp Hackl, M.A., Susanne Hellebrand, Stabsstelle Presse-, Öffentlichkeitsarbeit und Marketing
Bildredaktion | Birgit Greeb, Phillipp Hackl
Bildnachweis Titelbild | FH Aachen, www.thilo-vogel.com
Bildnachweis Porträt S. 30 | FH Aachen, René Heß

Die Informationen in der Broschüre beschreiben den Studiengang zum Stand der Drucklegung. Daraus kann kein Rechtsanspruch abgeleitet werden, da sich bis zur nächsten Einschreibeperiode Studienverlauf, Studienpläne oder Fristen ändern können. Die aktuell gültigen Prüfungsordnungen einschließlich der geltenden Studienpläne sind im Downloadcenter unter www.fh-aachen.de abrufbar.



HAWtech
HochschulAllianz für
Angewandte Wissenschaften

ZERTIFIKAT 2014



Vielfalt
gestalten
in NRW

Gemeinsames Diversity-Audit des Stifterverbandes
und des Ministeriums für Innovation, Wissenschaft
und Forschung des Landes Nordrhein-Westfalen